

Burma Center Prague, o.p.s.

# **VÝROČNÍ ZPRÁVA ZA ROK 2009**



မြန်မာ့အဖွဲ့အစည်း၊ ပရာဟာမြို့



## ÚVODNÍ SLOVO

Milí přátelé,

dovolte mi na úvod Výroční zprávy 2009 Barmského centra Praha, o.p.s, říci pár slov.

Asi nejvýznamnější skutečností roku 2009 byl pro naši společnost posun směrem k profesionalizaci. Po letech víceméně dobrovolných aktivit nám nové projekty umožnily hradit zaměstnance a založit si kancelář. Naše aktivity jsme soustředili jak dovnitř České republiky, jako byly semináře o Barmě nebo poskytování informací a analýz, tak nově i za hranice, konkrétně do Indie, kam jsme se rozhodli směřovat pomocí opomenutým iniciativám a hnutím, pomáhajícím Barmě z indické strany hranice.

Tohoto malého prostoru bych ale hlavně chtěla využít na poděkování všem našim podporovatelům, dobrovolníkům, Přátelům Barmy, sympatizantům na Facebooku, účastníkům našich akcí a zejména podporovatelům sbírky „Pomozme Barmáncům“, kterou jsme také v tomto roce zahájili. Dokud budeme cítit a zaznamenávat Vaši podporu a sympatie, má naše práce smysl. Dovolte mi poděkovat Vám všem, stejně jako celému týmu naší společnosti. I když barmské a české volby v roce 2010 z hlediska své demokratičnosti nejsou srovnatelné, lepší budoucnost si zaslouží oba národy. My o ní budeme s Vaší podporou i nadále usilovat.

Vaše

Sabe A. Soe  
ředitelka

### Cíle a poslání

Obecně prospěšná společnost BCP byla založena barmskou komunitou v České republice spolu s českými a mezinárodními podporovateli Barmy. Naše činnost je v souladu s Všeobecnou deklarací lidských práv vyhlášenou OSN a Mileniovými rozvojovými cíly OSN.

Posláním Burma Center Prague (BCP) je přispět k demokratizaci Barmy, dodržování lidských práv a zlepšení situace lidí v Barmě i v exilu tím, že:

- analyzuje dění v Barmě a informuje a zapojuje evropskou veřejnost
- vytváří most a sítě mezi Evropou a Barmánci
- zajišťuje potřebné služby Barmáncům, zejména vzdělávání
- podporuje aktivní účast Barmánců při transformaci Barmy

Naším cílem je zvýšit povědomí veřejnosti o Barmě v České i Slovenské republice a podporovat lid Barmy prostřednictvím našich aktivit. Pokládáme za nutné zdůrazňovat význam otázky lidských práv v Barmě a zajistit lidem základní věci, jako jsou vzdělání, zdravotní péče a právní jistota.

# ŘÍDÍCÍ ORGÁNY SPOLEČNOSTI

---

## **Správní rada v roce 2009**

Předseda:

Richard Win

Členové:

Reena Sara Sattar

Gin Khan Khup

## **Dozorčí rada v roce 2009**

Členové:

Ing. Maung Hla Shwe

Veronika Hanušová

Gwendolyn Hubka Albert

## **Ředitelka**

Sabe Amthor Soe

## **Zakladatelé**

Sabe Amthor Soe

Christoph Amthor

## KONTAKTNÍ ÚDAJE

---

### **Kancelář**

Burma Center Prague, o.p.s.  
Dělnická 54  
170 00 Praha 7

Telefon: 266 710 045  
(nejlépe mezi 10:00 a 14:00 hodinou)  
E-mail: [info@burma-center.org](mailto:info@burma-center.org)

### **Zapsané sídlo**

Burma Center Prague, o.p.s.  
Jarešova 397/10  
149 00 Praha 4

IČO: 275 95 323

### **Bankovní účet**

z České republiky:  
211639170/0300

mezinárodní převod:  
IBAN: CZ42 0300 0000 0002 1163 9170  
BIC/SWIFT: CEKOCZPP

*"Použijte, prosím, svou svobodu  
na podporu té naší!"*

Aun Schan Su Ťij

# HLAVNÍ AKTIVITY V ROCE 2009

## Kampaně

### Hladomor v Barmě

Jako součástí projektu "Indická základna pro transformaci Barmy" byla v říjnu zahájena veřejná sbírka "Pomozme Barmáncům". Sbírkou je zaměřená na pomoc etnické skupině Čjin v severozápadní části Barmy a na indicko-barmské hranici, kde 100.000 lidí trpí hladomorem a chorobami z podvýživy, a na pomoc čjnským uprchlíkům v Indii. Byť příčinou humanitární katastrofy je jednou za 50 let kvetoucí bambus a krysy likvidující úrodu a zásoby vesničanů, pravým viníkem je vojenská junta.

Sbírka byla v podobě tříleté aktivity schválena Magistrátem hl. města Prahy v srpnu 2009, v září pak bylo schváleno Fórem dárců začlenění sbírky do systému dárcovských SMS. Oficiálně sbírku BCP vyhlásilo dne 14. září 2009 na tiskové konferenci v čítárně UNIJAZZ za přítomnosti cílové skupiny Čjinů a partnerských organizací, zastoupených panem Bawim Lianem Mangem z Chin Human Rights Organization.

Jako podpůrný propagační materiál BCP vytisklo 7700 barevných letáků a 1000 informačních stojánků pro čajovny, 1500 čajových sáčků bylo rozdáno s výzvou k darování. Vytvřily se 2 videospoty a 1 webový banner. Zaregistrovala se doména [dmsbambus.cz](http://dmsbambus.cz). Bylo zorganizováno 8 barmských večerů. Do kampaně se podařilo zapojit 80 čajoven a kaváren z celé republiky, kam se distribuovaly stojany, letáky a čaje na ochutnávku. Podařilo se získat Radio Wave jako mediálního partnera. Pro sbírku se vytvořila speciální webová stránka s interaktivními prvky.

Od zahájení sbírky v září 2009 do konce roku 2009 se podařilo vybrat ve prospěch hladovějících Barmánců 122.000,- korun. Za vybrané



prostředky budou začátkem roku 2010 nakupovány potraviny a distribuovány potřebným hladovějícím v Barmě. Humanitární pomoc zajišťuje BCP s exilovými čjinskými organizacemi se základnami v Indii v blízkosti barmských hranic, kde se shromažďuje rýže a léky a odkud nosiči přes zelenou hranici distribuují pomoc do těžko dostupných čjinských vesnic v Barmě. Současně s pomocí dojde k šíření informací, které mohou přispět k transformaci Barmy. Všem přispěvatelům chceme tímto poděkovat.

Sbírka „Pomozme Barmáncům“ potrvá až do roku 2011. Přispívat je dále možné pomocí dárčovské SMS ve tvaru DMS BAMBUS na telefonní číslo 87 777 nebo na sbírkový účet č: 4547242001/5500

Více informací najdete na:  
**[www.dmsbambus.cz](http://www.dmsbambus.cz)**



### **Narozeniny Aun Schan Su Ťij**

BCP se připojilo k mezinárodní akci, v rámci které byli lidé vyzýváni napsat paní Aun Schan Su Ťij k 64. narozeninám pozdrav v délce 64 slov. Kampaně se zúčastnilo přes 10.000 osob.

### **Anglicko-barmský slovník**

Úspěšný anglicko-barmský slovník dostupný na stránkách **[www.bumese-dictionary.org](http://www.bumese-dictionary.org)** byl během roku 2009 dále vyvíjen a aktualizován a ve verzi 1.5 dosáhl k uživatelské spokojenosti značného zvýšení rychlosti zobrazovaných dat.

### **Spravedlivý obchod**

Provoz Spravedlivého obchodu byl zahájen v říjnu 2009. Jeho cílem je poskytnutí trvalé podpory a pomoci ohroženým barmským skupinám v Indii, zejména uprchlíkům, prodemokratickým aktivistům a obětem hladomoru v čjinském regionu a současně slouží jako výukový panel k informování lidí o složité situaci barmských aktivistů, etnických menšin, mnichů a dalších, kteří žijí v exilu.

Hlavními dodavateli tradičních barmských produktů jsou tři ženské organizace, dvě z Dillí



(Centre for Chin Women Organization a Kachin Women Delhi) a jedna ze států Mizoram (All Burma Democratic Lushai Women Organization). Dodávají zejména tašky, ubrusy, šály a další tkalcovské výrobky, které uprchlíci v Indii v extrémně nevyhovujících podmínkách vyrábějí. Zboží BCP následně nabízí zákazníkům, kteří si přejí tyto cílové skupiny podpořit. Zisk je použit k nákupu nových produktů od výrobců a zajištění pomoci pro tyto lidi.

Obchůdek nabízí 35 druhů výrobků barmských uprchlíků a je možné jej navštívit na adrese: [shop.burma-center.org](http://shop.burma-center.org)

### **Mikrogranty – Investujte do budoucnosti barmských uprchlíků!**

S naším indickým partnerem Burma Center Delhi jsme v roce 2009 připravili grantové schéma, v rámci něhož hodláme v roce 2010 udělit minimálně 15 mikrograntů do maximální velikosti 35.000 indických rupií (cca 15.000 Kč) barmským občanským iniciativám a hnutím v Dillí a na indicko-barmských hranicích, které se snaží zlepšit podmínky barmských uprchlíků a/nebo usilují o nastolení demokracie v Barmě. Současně s pomocí individuálních dárců v České republice chceme v roce 2010 získat prostředky, které umožní tyto vybrané mikroprojekty realizovat. Dárce může podpořit část projektu nebo celý a tím převzít odpovědnost za jeho ne/realizaci. Více o mikroprojektech a mikrodárcovství na:

**[www.mikrogranty.cz](http://www.mikrogranty.cz)**

### **Volby 2010**

BCP pozorně sledovalo a nadále sleduje vývoj v Barmě v souvislosti s blížícími se volbami 2010, šíří informace a poskytuje vyžádané analýzy.



## Barmské večery a semináře

Zástupci BCP vystoupili na 24 seminářích a kulturních večerech věnovaných Barmě. V rámci těchto akcí, které se odehrávaly po celé ČR pro různé cílové skupiny, vystupovaly rodiny čjinských uprchlíků se svými dětmi, diskutovaly se zkušenosti uprchlíků s integrací do české společnosti, byla prezentována minulá a současná situace Barmy, promítány filmy jako Burma VJ, servírována uprchlíky připravená barmská jídla, vystavovány fotografie z Barmy, probírány politické, kulturní i sociálně-ekonomické rozdíly mezi Barmou a Čechami, i možnosti Barmánců znovu získat svobodu a nastolit demokracii. Večery a semináře navštívilo zhruba 600 lidí.



## Přátelé Barmy a Facebook

BCP se v říjnu roku 2009 rozhodlo zřídit stránku na Facebooku k účelu sociálního síťování a propagaci kampaní a akcí BCP a propojení Přátel Barmy. Do konce roku 2009 se připojilo 221 fanoušků. Stránka je dostupná na adrese:

**[www.facebook.com/barmskecentrum](http://www.facebook.com/barmskecentrum)**

## Uprchlíci

Česká republika se zapojila do pilotní fáze Přesídlovacího programu UNHCR, v rámci něhož bylo do České republiky přemístěno z 9 rodin Barmánců z čjinského etnika, celkem 43 lidí. BCP asistovalo Odboru zahraniční a migrační politiky Ministerstva vnitra ČR při realizaci tohoto programu, zejména při tlumočení pro cílovou skupinu a jako zprostředkovatel, který se snažil řešit problémy, kterého ze střetu dvou rozdílných kultur a očekávání vznikají. Rodiny byly po půlročním pobytu v azylovém zařízení ubytovány v integračních bytech, zejména na Moravě. Program má v roce 2010 pokračovat výběrem a přesunutím skupiny dalších 40 Barmánců.





## Mezinárodní spolupráce

BCP je členem sítě Euro Burma Network (EBN), v rámci které se stále vyměňují informace o důležitých rozhodnutích v evropských zemích týkajících se Barmy a kampaní. Četné mezinárodní otázky BCP konzultuje a vyměňuje si informace i s dalšími, na Barmu zaměřenými NNO, a to z různých zemí Evropy i celého světa.

## Zodpovědné cestování

BCP se připojilo k celosvětové diskuzi, zda turisté mají, či nemají do Barmy jezdit. Svá doporučení, vedle vystupování na cestovatelských festivalech, shrnulo také do dokumentu „Cestovat do Barmy – ano, či ne?“, který lze získat na stránkách BCP

[www.burma-center.org/cs/barma-cestovani](http://www.burma-center.org/cs/barma-cestovani).

## Informační aktivity

Hlavním prostředkem ke komunikaci se širokou, odbornou i zainteresovanou veřejností sloužily denně aktualizované webové stránky BCP ([www.burma.center.org](http://www.burma.center.org)), které v roce 2009 změnil design.

Souhrn nejdůležitějších zpráv z novinářských médií, rozhodnutí Evropské komise, Evropského parlamentu a OSN, příležitostné analýzy a komentáře se rozesílali na registrované adresy pomocí Newsletteru. Obzvlášť během doby českého předsednictví v EU přinášelo BCP svým čtenářům prohlášení orgánů EU o Barmě. V roce 2009 BCP rozeslalo 77 Newsletteru v českém jazyce a 171 v jazyce anglickém. To znamená, že čtenáři dostávají každý týden průměrně 1,5 českých a 3,2 anglických zpráv emailem - tím je zpravodaj BCP jeden z neaktuálnějších zdrojů zpráv o Barmě nejen v ČR, ale i v Evropě.



## Projekty

Výše popsané aktivity bychom nemohli realizovat, kdyby nebylo podpory následujících projektů:

### Indická základna pro transformaci Barmy

Tříletý projekt "Indická základna pro transformaci Barmy", podpořený z prostředků Ministerstva zahraničních věcí ČR v rámci Programu Transformační spolupráce ČR, slouží k budování a rozvoji občanské společnosti v Indii a podpoře aktivit zaměřených na přechod Barmy k demokracii. Ve spolupráci s aktivisty v Indii jako západním sousedem Barmy zahrnují projektové aktivity podporu a vzdělávání zástupců ze svobodných médií zabírajících se barmskou otázkou, vzdělávání budoucích barmských leaderů, podporu místních iniciativ a posílení kapacity občanského sektoru v západní Barmě a na barmsko-indických hranicích, propojování asijských a evropských sítí se zaměřením na Barmu, vybudování fair trade obchodu s barmskými produkty, pomoc obětem hladomoru v Čjinském státě rozprostírajícím se mezi Barmou a Indií a další aktivity. Partnerem i hlavním výstupem projektu je Burma Centre Delhi.

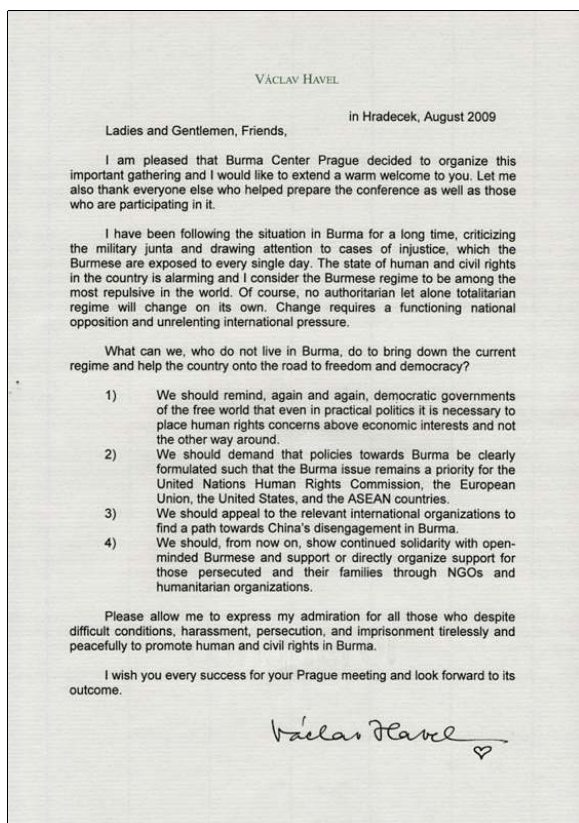
Cíle projektu a ukazatele pro první rok 2009 byly naplněny v souladu s projektovým záměrem.

Projekt umožnil BCP najmout kancelářské prostory a zaměstnat stálý tým a tímto značně pomohl rozvíjet práci pro svou misi.

### Barmánci v Evropě - výzvy k partnerství pro transformaci Barmy 2009

BCP zorganizovalo konferenci s názvem "Barmánci v Evropě - výzvy k partnerství pro transformaci Barmy 2009". Konference se konala 15. a 16. září v Praze. Prvního dne konference se zúčastnilo 60 účastníků, druhý den diskutovalo u kulatého stolu 35 reprezentantů různých názorových proudů a hnutí. BCP jako pořadatel po-





zvalo nejdůležitější osobnosti barmského exilového hnutí z oblastí aktivismu, politiky a vědy, účastníci pocházeli z různých evropských zemí, z USA, Kanady, Indie, či Thajska, dokonce jsme uvítali jako hosty i dva zástupce přímo z Barmy.

Úvodní slovo jménem Evropské unie pronesl zástupce švédského velvyslance pan Rolf Ericsson ze Švédské ambasády v Praze. Konferenci zahájil dr. Jiří Šitler, ředitel odboru států Asie a Pacifiku z Ministerstva zahraničních věcí ČR.

Účastníci projednávali vysoce sporná témata, jako například otázky sankce nebo účast opozice ve volbách v roce 2010, které se jednotně považují za nedemokratické, které by však na druhé straně zároveň mohly otevřít nový prostor na podporu demokracie.

Za největší úspěch konference je možné považovat to, že navzdory rozdílným názorům na způsob transformace Barmy vyjádřili představitelé exilových a opozičních skupin bojujících proti vojenské juntě v Barmě vůli postupovat jednotně.

Projekt byl podpořen z prostředků Ministerstva zahraničních věcí ČR v rámci Projektů v oblasti priorit zahraniční politiky ČR a mezinárodních vztahů a z prostředků Euro Burma Office.

## Barma vzdálená i blízka

Cílem projektu bylo zlepšení vzájemného porozumění a soužití Čechů a barmských azylantů a zvýšení povědomí o Barmě, její kultuře a problémech. Hlavní aktivitou byly, s účastí barmských přesídlenců, barmské kulturně-vzdělávací večery. Další součástí projektu byl fair-trade obchod s výrobky barmských uprchlíků v Indii, výstava o hladomoru v čjinském státě, filmové promítání o Barmě, vydávání článků a reportáží o Barmáncích, vydávání informačních letáků, diskuze o kladech a záporech turistického cestování do Barmy apod.

12ti měsíční projekt byl zahájen v červenci 2009 a podpořen grantem z Islandu, Lichtenštejnska a Norska v rámci Finančního mechanismu EHP a Norského finančního mechanismu prostřednictvím Nadace rozvoje občanské společnosti.

## Pohled do Barmy

Projekt zaměřený na zvyšování povědomí české veřejnosti o Barmě jako celku a na úspěšnou integraci barmských uprchlíků. Vedle výstav, besed a seminářů a asistencí barmským uprchlíkům se v rámci aktivit projektu rozesílal Newsletter a vydal neperiodický časopis se zaměřením na Barmu. Projekt byl podpořen z finančních prostředků Ministerstva zahraničních věcí ČR.



### **Poděkování za finanční podporu v roce 2009 patří těmto subjektům:**

Ministerstvo zahraničních věcí ČR  
Nadace rozvoje občanské společnosti  
The Euro-Burma Office  
UNHCR ČR

Současně chceme poděkovat následujícím podporovatelům a sympatizantům:

členové skupiny Přátelé Barmy  
členové správní rady a dozorčí rady BCP  
spřátelené NNO (Amnesty International, Člověk v tísni, M.O.S.T., Nesehnutí, Zelená pro planetu, OPU, PPI, Lungta, KC Starý pivovar a jiné)

Divadlo DISK  
FAMU  
Petr Novák a Pavel Dymeš, OAMP MVČR  
úřady 9 měst a obcí, kde jsou barmští přesídlenci ubytováni  
Diakonie a členové sborů ČCE  
Fakulta sociálních věd MU  
a další přátelé.

# FINANČNÍ ZPRÁVA

V roce 2009 získalo BCP finanční podporu z Ministerstva zahraničních věcí České republiky, v rámci Programu transformační spolupráce ČR, Kanceláře strategie, analýz a plánování a Odboru pro kulturu, komunikaci a prezentaci; grantu z Islandu, Lichtenštejnska a Norska v rámci Finančního mechanismu EHP a Norského finančního mechanismu prostřednictvím Nadace rozvoje občanské společnosti; Euro-Burma Office; UNHCR ČR a od jednotlivých dárců.

Celkové výnosy včetně výnosů z vlastních činností za rok 2009 činí 2 972 tis. Kč a náklady na poskytnutí obecně prospěšných činností a vlastní správu o.p.s. činí 2 793 tis. Kč.

## **VÝNOSY celkem: 2 972 tis. Kč**

v tom (v tisících Kč):

- Provozní dotace (stát. rozpočet)
  - Ministerstvo zahraničních věcí 1 892
  
- Přijaté příspěvky a dary 809
  - v tom:
    - Nadace rozvoje občanské společnosti 493
    - Euro-Burma Office 100
    - UNHCR 18
    - Individuální dárci 198
  
- Vlastní činnost 271
  - v tom:
    - Tržby ze služeb tlumočení 79
    - Tržby za prodej fair-trade zboží 31
    - Tržby z prodeje majetku 57
    - Služby ostatní 95
    - Ostatní výnosy 9

Úplný objem **NÁKLADŮ** za rok 2009 (v tisících Kč):

na vlastní správu o.p.s.	6
na obecně prospěšné činnosti	2 787
<b>Celkem</b>	<b>2 793</b>

Konečný stav fondů BCP k poslednímu dni účetního období činí 245 tis. Kč.

- Výsledek hospodaření minulého období (2008) 122 tis. Kč byl převeden do rezervního fondu, což je v souladu s § 17 zákona č. 248/1995 Sb. o obecně prospěšných společnostech.
- V roce 2009 dle zákona č. 117/2001 Sb. BCP pořádá veřejnou sbírku „Pomozme Bar-máncům“, oznámení o konání této veřejné sbírky bylo přijato dne 13. července 2009 Magistrátem hlavního města Prahy. Výnos sbírky v roce 2009 činil 123 tis. Kč.

Stav krátkodobého majetku BCP k 1.1.2009 činil 97 tis. Kč (pokladna a účty v bankách) a stav k poslednímu dni účetního období činí celkem 1 074 tis. Kč. Jsou to (v tisících Kč):

- Fair-trade zboží na skladě	61
- Poskytnuté provozní zálohy	18
- Jiné pohledávky (vč. veřej. sbírky)	88
- Pokladna	30
- Účty v bankách	875
- Náklady příštích období	1
- Kursové rozdíly	1

Krátkodobé závazky BCP k poslednímu dni účetního období činí 153 tis. Kč, a to vůči těmto subjektům (v tisících Kč):

- Dodavatelé	3
- Ostatní závazky	1
- Ostatní závazky vůči zaměstnancům	80
- Závazky k institucím soc. zabezpečení a veř. zdra. pojištění	42
- Daň z příjmů	7
- Závazky ze vztahu k státnímu rozpočtu	8
- Dohadné účty pasivní	12

Společnost nevlastní žádný dlouhodobý majetek, ani nepořizuje žádný majetek formou finančního leasingu.

Společnost neměla k rozvahovému dni žádné pohledávky či závazky po splatnosti.

Společnost nemá žádný majetek ani závazky nevedené v účetnictví, neposkytla ani nepřijala žádná ručení a záruky.

Celkový stav hospodaření BCP odrážejí přiložené dokumenty - zpráva auditora, příloha účetní závěrky za 2009, výkazy zisku a ztráty a rozvaha.



## Zpráva nezávislého auditora

Ověřili jsme přiloženou účetní závěrku společnosti Burma Center Prague, o.p.s. tj. rozvahu k 31. prosinci 2009, výkaz zisku a ztráty za období od 1.1.2009 do 31.12.2009 a přílohu této účetní závěrky, včetně popisu použitých významných účetních metod.

### Odpovědnost statutárního orgánu účetní jednotky za účetní závěrku

Za sestavení účetní závěrky podávající věrný a poctivý obraz v souladu s českými účetními předpisy statutární orgán společnosti Burma Center Prague, o.p.s. Součástí této odpovědnosti je navrhnout, zavést a zajistit vnitřní kontroly nad sestavováním a věrným zobrazením účetní závěrky tak, aby neobsahovala významné nesprávnosti způsobené podvodem nebo chybou, zvolit a uplatňovat vhodné účetní metody a provádět dané situaci přiměřené účetní odhady.

### Odpovědnost auditora

Naší úlohou je vydat na základě provedeného auditu výrok k této účetní závěrce. Audit jsme provedli v souladu se zákonem o auditorech a Mezinárodními auditorskými standardy a souvisejícími aplikačními doložkami Komory auditorů České republiky. V souladu s těmito předpisy jsme povinni dodržovat etické normy a naplánovat a provést audit tak, abychom získali přiměřenou jistotu, že účetní závěrka neobsahuje významné nesprávnosti.

Audit zahrnuje provedení auditorských postupů, jejichž cílem je získat důkazní informace o částkách a skutečnostech uvedených v účetní závěrce. Výběr auditorských postupů závisí na úsudku auditora, včetně posouzení rizik, že účetní závěrka obsahuje významné nesprávnosti způsobené podvodem nebo chybou. Při posuzování těchto rizik auditor přihlédne k vnitřním kontrolám, které jsou relevantní pro sestavení a věrné zobrazení účetní závěrky. Cílem posouzení vnitřních kontrol je navrhnout vhodné auditorské postupy, nikoli vyjádřit se k účinnosti vnitřních kontrol. Audit též zahrnuje posouzení vhodnosti použitých účetních metod, přiměřenosti účetních odhadů provedených vedením i posouzení celkové prezentace účetní závěrky.

Domníváme se, že získané důkazní informace tvoří dostatečný a vhodný základ pro vyjádření našeho výroku.

### Výrok auditora

Podle našeho názoru účetní závěrka podává věrný a poctivý obraz aktiv a pasiv společnosti Burma Center Prague, o.p.s. k 31. prosinci 2009 a nákladů, výnosů a výsledku jejího hospodaření za rok 2009 v souladu s českými účetními předpisy.

V Liberci dne 30. června 2010



  
ADAMEC AUDIT s.r.o.  
oprávnění KA ČR číslo 342  
Ing. Jaromír Adamec  
statutární auditor číslo oprávnění 1719

# ROZVAHA

ke dni **31.12.** **2009**

( v tisících Kč )

IČ					
2	7	5	9	5	3
2	3				

Název, sídlo a právní forma  
účetní jednotky

Burma Center Prague o.p.s.

Jarešova 357/10

Praha 4

obecně prospěšná společnost

## AKTIVA

	Číslo řádku	Stav k prvnímu dni účetního období	Stav k poslednímu dni účetního období
<b>A. Dlouhodobý majetek celkem</b>	1		
<b>A. I. Dlouhodobý nehmotný majetek celkem</b>	2		
A. I. 1. Nehmotné výsledky výzkumu a vývoje	3		
A. I. 2. Software	4		
A. I. 3. Ocenitelná práva	5		
A. I. 4. Drobný dlouhodobý nehmotný majetek	6		
A. I. 5. Ostatní dlouhodobý nehmotný majetek	7		
A. I. 6. Nedokončený dlouhodobý nehmotný majetek	8		
A. I. 7. Poskytnuté zálohy na dlouhodobý nehmotný majetek	9		
<b>A. II. Dlouhodobý hmotný majetek celkem</b>	10		
A. II. 1. Pozemky	11		
A. II. 2. Umnělecká díla, předměty a sbírky	12		
A. II. 3. Stavby	13		
A. II. 4. Samostatné movité věci a soubory movitých věcí	14		
A. II. 5. Pěstelské celky trvalých porostů	15		
A. II. 6. Základní stádo a tažná zvířata	16		
A. II. 7. Drobný dlouhodobý hmotný majetek	17		
A. II. 8. Ostatní dlouhodobý hmotný majetek	18		
A. II. 9. Nedokončený dlouhodobý hmotný majetek	19		
A. II. 10. Poskytnuté zálohy na dlouhodobý hmotný majetek	20		
<b>A. III. Dlouhodobý finanční majetek celkem</b>	21		
A. III. 1. Podíly v ovládaných a řízených osobách	22		
A. III. 2. Podíly v osobách pod podstatným vlivem	23		
A. III. 3. Dluhové cenné papíry držané do splatnosti	24		
A. III. 4. Půjčky organizačním složkám	25		
A. III. 5. Ostatní dlouhodobé půjčky	26		
A. III. 6. Ostatní dlouhodobý finanční majetek	27		
A. III. 7. Pořizovaný dlouhodobý finanční majetek	28		
<b>A. IV. Oprávky k dlouhodobému majetku celkem</b>	29		
A. IV. 1. Oprávky k nehmotným výsledkům výzkumu a vývoje	30		
A. IV. 2. Oprávky k softwaru	31		
A. IV. 3. Oprávky k ocenitelným právům	32		
A. IV. 4. Oprávky k drobnému dlouhodobému nehmotnému majetku	33		
A. IV. 5. Oprávky k ostatnímu dlouhodobému nehmotnému majetku	34		
A. IV. 6. Oprávky ke stavbám	35		
A. IV. 7. Oprávky k samostat. movitým věcem a souborům movitých věcí	36		
A. IV. 8. Oprávky k pěstelským celkům trvalých porostů	37		
A. IV. 9. Oprávky k základnímu stádu a tažným zvířatům	38		
A. IV. 10. Oprávky k drobnému dlouhodobému hmotnému majetku	39		
A. IV. 11. Oprávky k ostatnímu dlouhodobému hmotnému majetku	40		



	Číslo řádku	Stav k prvnímu dni účetního období	Stav k poslednímu dni účetního období
<b>B. Krátkodobý majetek celkem</b>	41	<b>97</b>	<b>1 074</b>
<b>B. I. Zásoby celkem</b>	42		<b>61</b>
B. I. 1. Materiál na skladě	43		
B. I. 2. Materiál na cestě	44		
B. I. 3. Nedokončená výroba	45		
B. I. 4. Položky vlastní výroby	46		
B. I. 5. Výrobky	47		
B. I. 6. Zvířata	48		
B. I. 7. Zboží na skladě a v prodejnách	49		<b>61</b>
B. I. 8. Zboží na cestě	50		
B. I. 9. Poskytnuté zálohy na zásoby	51		
<b>B. II. Pohledávky celkem</b>	52		<b>106</b>
B. II. 1. Odběratelé	53		
B. II. 2. Směnky k inkasu	54		
B. II. 3. Pohledávky za eskontované cenné papíry	55		
B. II. 4. Poskytnuté provozní zálohy	56		<b>18</b>
B. II. 5. Ostatní pohledávky	57		
B. II. 6. Pohledávky za zaměstnanci	58		
B. II. 7. Pohledávky za institucemi soc. zabezp. a veřejného zdravotního pojištění	59		
B. II. 8. Daň z příjmů	60		
B. II. 9. Ostatní přímé daně	61		
B. II. 10. Daň z přidané hodnoty	62		
B. II. 11. Ostatní daně a poplatky	63		
B. II. 12. Nároky na dotace a ostatní zúčtování se státním rozpočtem	64		
B. II. 13. Nároky na dotace a ost. zúčtování s rozp. orgánů územ. sam. celků	65		
B. II. 14. Pohledávky za účastníky sdružení	66		
B. II. 15. Pohledávky z pevných termínovaných operací a opcí	67		
B. II. 16. Pohledávky z vydaných dluhopisů	68		
B. II. 17. Jiné pohledávky	69		<b>88</b>
B. II. 18. Dohadné účty aktivní	70		
B. II. 19. Opravná položka k pohledávkám	71		
<b>B. III. Krátkodobý finanční majetek celkem</b>	72	<b>97</b>	<b>905</b>
B. III. 1. Pokladna	73	<b>47</b>	<b>30</b>
B. III. 2. Ceniny	74		
B. III. 3. Účty v bankách	75	<b>50</b>	<b>875</b>
B. III. 4. Měnové cenné papíry k obchodování	76		
B. III. 5. Dluhové cenné papíry k obchodování	77		
B. III. 6. Ostatní cenné papíry	78		
B. III. 7. Pořizovaný krátkodobý finanční majetek	79		
B. III. 8. Peníze na cestě	80		
<b>B. IV. Jiná aktiva celkem</b>	81		<b>2</b>
B. IV. 1. Náklady přátčích období	82		<b>1</b>
B. IV. 2. Příjmy přátčích období	83		
B. IV. 3. Kursové rozdíly aktivní	84		<b>1</b>
<b>AKTIVA CELKEM</b>	85	<b>97</b>	<b>1 074</b>



## PASIVA

	Číslo řádku	Stav k prvnímu dni účetního období	Stav k poslednímu dni účetního období
<b>A. Vlastní zdroje celkem</b>	95	<b>97</b>	<b>399</b>
<b>A. I. Jmění celkem</b>	97	<b>23</b>	<b>268</b>
A. I. 1. Vlastní jmění	98	<b>23</b>	<b>23</b>
A. I. 2. Fondy	99		<b>245</b>
A. I. 3. Oceňovací rozdíly z přecenění finančního majetku a závazků	90		
<b>A. II. Výsledek hospodaření celkem</b>	91	<b>74</b>	<b>131</b>
A. II. 1. Účet výsledku hospodaření	92	XXXXXXXXXXXXXXX	<b>179</b>
A. II. 2. Výsledek hospodaření ve schvalovacím řízení	93	<b>122</b>	XXXXXXXXXXXXXXX
A. II. 3. Nerozdělený zisk, neuhrazená ztráta minulých let	94	<b>-48</b>	<b>-48</b>
<b>B. Cizí zdroje celkem</b>	95		<b>675</b>
<b>B. I. Rezervy celkem</b>	96		
B. I. 1. Rezervy	97		
<b>B. II. Dlouhodobé závazky celkem</b>	98		
B. II. 1. Dlouhodobé bankovní úvěry	99		
B. II. 2. Vydané dluhopisy	100		
B. II. 3. Závazky z pronájmu	101		
B. II. 4. Přijaté dlouhodobé zálohy	102		
B. II. 5. Dlouhodobé směnky k úhradě	103		
B. II. 6. Dohadné účty pasivní	104		
B. II. 7. Ostatní dlouhodobé závazky	105		
<b>B. III. Krátkodobé závazky celkem</b>	106		<b>153</b>
B. III. 1. Dodavatelé	107		<b>3</b>
B. III. 2. Směnky k úhradě	108		
B. III. 3. Přijaté zálohy	109		
B. III. 4. Ostatní závazky	110		<b>1</b>
B. III. 5. Zaměstnanci	111		
B. III. 6. Ostatní závazky vůči zaměstnancům	112		<b>80</b>
B. III. 7. Závazky k institucím soc. zabezpečení a veřej. zdrav. pojištění	113		<b>42</b>
B. III. 8. Daň z příjmů	114		<b>7</b>
B. III. 9. Ostatní přímé daně	115		
B. III. 10. Daň z přidané hodnoty	116		
B. III. 11. Ostatní daně a poplatky	117		
B. III. 12. Závazky ze vztahu k státnímu rozpočtu	118		<b>8</b>
B. III. 13. Závazky ze vztahu k rozpočtu orgánů úz. samos. celků	119		
B. III. 14. Závazky z upravených nesplicených cenných papírů a podílů	120		
B. III. 15. Závazky k účastníkům sdružení	121		
B. III. 16. Závazky z pevných termínových operací a opcí	122		
B. III. 17. Jiná závazky	123		
B. III. 18. Krátkodobé bankovní úvěry	124		
B. III. 19. Eskontní úvěry	125		
B. III. 20. Vydané krátkodobé dluhopisy	126		
B. III. 21. Vlastní dluhopisy	127		
B. III. 22. Dohadné účty pasivní	128		<b>12</b>
B. III. 23. Ostatní krátkodobé finanční výpomoci	129		
<b>B. IV. Jiná pasiva celkem</b>	130		<b>522</b>
B. IV. 1. Výdaje příštích období	131		
B. IV. 2. Výnosy příštích období	132		<b>522</b>
B. IV. 3. Kursové rozdíly pasivní	133		
<b>PASIVA CELKEM</b>	134	<b>97</b>	<b>1 074</b>

Podpisový záznam statutárního orgánu:

Podpis osoby odpovědné za sestavení:

Okamžik sestavení: 30.5.2010

Předmět čísel 1 - zvýšení povědomí o Barmě

Předmět čísel 2 - pomoc barmáckým uprchlíkům

Richard Štich

BURMA CENTER PRAGUE, s.r.o.

Právní zástupce: Ing. J. Štich, IČO 253 000 000

www.burmacenter.org

IČO 253 000 000

DIČ CZ02989093



## Výkaz zisku a ztráty

ke dni **31.12.** ..... **2009** .....

( v tisících Kč )

IČ
<b>2 7 5 9 5 3 2 3</b>

Název, sídlo a právní forma  
účetní jednotky

Burma Center Prague o.p.s.

Jaroslava 397/10

Praha 4

obecně prospěšná společnost

Náklady	Číslo řádku	Stav k rozvahovému dni	
		Hlavní činnost	Hospodářská činnost
			Celkem
<b>A. I. Spotřebované nákupy celkem</b>	<b>1</b>	<b>252</b>	<b>252</b>
A. I. 1. Spotřeba materiálů	2	234	234
A. I. 2. Spotřeba energie	3		
A. I. 3. Spotřeba ostatních nekladových dodávek	4		
A. I. 4. Prodání zboží	5	18	18
<b>A. II. Služby celkem</b>	<b>6</b>	<b>1 306</b>	<b>1 306</b>
A. II. 5. Opravy a udržování	7	4	4
A. II. 6. Cestovné	8	253	253
A. II. 7. Náklady na reprezentaci	9	5	5
A. II. 8. Ostatní služby	10	1 044	1 044
<b>A. III. Osobní náklady celkem</b>	<b>11</b>	<b>1 130</b>	<b>1 130</b>
A. III. 9. Mzdové náklady	12	900	900
A. III. 10. Základní sociální pojištění	13	229	229
A. III. 11. Ostatní sociální pojištění	14		
A. III. 12. Základní sociální náklady	15	1	1
A. III. 13. Ostatní sociální náklady	16		
<b>A. IV. Daně a poplatky celkem</b>	<b>17</b>		
A. IV. 14. Daň silniční	18		
A. IV. 15. Daň z nemovitostí	19		
A. IV. 16. Ostatní daně a poplatky	20		
<b>A. V. Ostatní náklady celkem</b>	<b>21</b>	<b>48</b>	<b>48</b>
A. V. 17. Smluvní pokuty a úroky z prodání	22		
A. V. 18. Ostatní pokuty a penále	23		
A. V. 19. Odpis nedobytné pohledávky	24		
A. V. 20. Úroky	25		
A. V. 21. Kursové ztráty	26	1	1
A. V. 22. Dary	27	39	39
A. V. 23. Manka a škody	28		
A. V. 24. Jiné ostatní náklady	29	8	8
<b>A. VI. Odpisy, prodání majetku, tvorba rezerv a opravných položek celkem</b>	<b>30</b>	<b>57</b>	<b>57</b>
A. VI. 25. Odpisy dlouhodobého nehmotného a hmotného majetku	31		
A. VI. 26. Zůstatková cena prodaného dlouhodob. nehmot. a hmot. majetku	32	57	57
A. VI. 27. Prodání cenné papíry a podíly	33		
A. VI. 28. Prodání materiálů	34		
A. VI. 29. Tvorba rezerv	35		
A. VI. 30. Tvorba opravných položek	36		
<b>A. VII. Poskytnuté příspěvky celkem</b>	<b>37</b>		
A. VII. 31. Poskytnuté příspěvky účtované mezi organizačními složkami	38		
A. VII. 32. Poskytnuté členské příspěvky	39		
<b>A. VIII. Daň z příjmů celkem</b>	<b>40</b>		
A. VIII. 33. Dodatečné odvody daně z příjmů	41		
<b>Náklady celkem</b>	<b>42</b>	<b>2 793</b>	<b>2 793</b>



	Číslo řádku	Stav k rozvahovému dni	
		Hlavní činnost	Hospodářská činnost
<b>B. Výnosy</b>			<b>Celkem</b>
<b>B. I. Tržby za vlastní výrobky a za zboží celkem</b>	<b>43</b>	<b>205</b>	<b>205</b>
B. I. 1. Tržby za vlastní výrobky	44		
B. I. 2. Tržby z prodeje služeb	45	174	174
B. I. 3. Tržby za prodané zboží	46	31	31
<b>B. II. Změna stavu vnitroorganizačních zásob celkem</b>	<b>47</b>		
B. II. 4. Změna stavu zásob nedokončené výroby	48		
B. II. 5. Změna stavu zásob polotovárů	49		
B. II. 6. Změna stavu zásob výrobků	50		
B. II. 7. Změna stavu zvířat	51		
<b>B. III. Aktivace celkem</b>	<b>52</b>		
B. III. 8. Aktivace materiálů a zboží	53		
B. III. 9. Aktivace vnitroorganizačních služeb	54		
B. III. 10. Aktivace dlouhodobého nehmotného majetku	55		
B. III. 11. Aktivace dlouhodobého hmotného majetku	56		
<b>B. IV. Ostatní výnosy celkem</b>	<b>57</b>	<b>9</b>	<b>9</b>
B. IV. 12. Smluvní pokuty a úroky z prodání	58		
B. IV. 13. Ostatní pokuty a penále	59		
B. IV. 14. Platby za odepsané pohledávky	60		
B. IV. 15. Úroky	61	9	9
B. IV. 16. Kursové zisky	62		
B. IV. 17. Zúčtování fondů	63		
B. IV. 18. Jiné ostatní výnosy	64		
<b>B. V. Tržby z prodeje majetku, zúčt. rezerv a opravných položek celkem</b>	<b>65</b>	<b>57</b>	<b>57</b>
B. V. 19. Tržby z prodeje dlouhodobého nehmot. a hmot. majetku	66	57	57
B. V. 20. Tržby z prodeje cenných papírů a podílů	67		
B. V. 21. Tržby z prodeje materiálů	68		
B. V. 22. Výnosy z krátkodobého finančního majetku	69		
B. V. 23. Zúčtování rezerv	70		
B. V. 24. Výnosy z dlouhodobého finančního majetku	71		
B. V. 25. Zúčtování opravných položek	72		
<b>B. VI. Přijaté příspěvky celkem</b>	<b>73</b>	<b>809</b>	<b>809</b>
B. VI. 26. Přijaté příspěvky zúčtované mezi org. složkami	74		
B. VI. 27. Přijaté příspěvky (darů)	75	809	809
B. VI. 28. Přijaté členské příspěvky	76		
<b>B. VII. Provozní dotace celkem</b>	<b>77</b>	<b>1 892</b>	<b>1 892</b>
B. VII. 29. Provozní dotace	78	1 892	1 892
<b>B. VIII. Výnosy celkem</b>	<b>79</b>	<b>2 972</b>	<b>2 972</b>
<b>C. Výsledek hospodaření před zdaněním</b>	<b>80</b>	<b>179</b>	<b>179</b>
C. I. 34. Daň z příjmů	81		
<b>D. Výsledek hospodaření po zdanění</b>	<b>82</b>	<b>179</b>	<b>179</b>

Okamžik sestavení: 30.5.2010  
 Předmět činnosti č.1: zvyčování povědomí o Barmě  
 Předmět činnosti č.2: pomoc barmským uprchlíkům

Podpisový záznam statutárního orgánu: *Richard Wih*  
 Podpis osoby odpovědné za sestavení: *Richard Wih*

**BURMA CENTER PRAHA, o.p.s.**  
 Jemnická 2907/10, 149 00 Praha 4  
 Green People s.r.o.  
 www.burma-center.org  
 info@burma-center.org  
 IČO: 252196028



a)

Účetní jednotka: Burma Center Prague, o.p.s.  
Právní forma: obecně prospěšná společnost  
Sídlo: Praha 4, Jarešova 397/10, PSČ 149 00  
IČO: 275 95 323  
Datum vzniku: 6.9.2006  
Registrace: MS v Praze, oddíl O, vložka 444

Statutární orgán k 31.12.2009:

Správní rada:  
předseda správní rady: Richard Win, nar. 8.10.1973  
Praha 4, Jarešova 397/10, PSČ 149 00  
člen správní rady: Reena Sara Sattar, dat. nar. 25.02.1971  
Praha 7, U Průhonu 15/1368, PSČ 170 00  
člen správní rady: Gin Khan Khup, dat. nar. 14.10.1976  
Praha 8, Braunerova 1497/19, PSČ 180 00

Správní rada jedná tak, že k napsanému nebo vytisknutému jménu společnosti připojí svůj podpis předseda správní rady.

Dozorčí rada:  
člen dozorčí rady: Ing. Maung Hla Shwe, dat.nar. 29.4.1938  
Praha 7, Milady Horákové 862/72, PSČ 170 00  
člen dozorčí rady: Veronika Hanušová, dat.nar. 26.5.1968  
Brno, Traubova 1552/18, PSČ 602 00  
člen dozorčí rady: Gwendolyn Hubka Albert, dat.nar. 11.1.1967  
Praha 5, Lesnická 4, PSČ 150 00

Společnost nemá zřízeny organizační složky.

Hlavní činnost - druhy obecně prospěšných služeb:

- poskytování tlumočnických a překladatelských služeb (z/do barmského jazyka)
- provozování internetového obchodu na podporu Barmy a barmských uprchlíků
- zvyšování povědomí o Barmě pořádáním veřejných besed a setkání
- informační činnost v podobě vydávání elektronického zpravodajství a tiskových zpráv o aktuálním dění v Barmě
- provozování internetových stránek společnosti
- organizování kulturních akcí a kampaní
- zajišťování pomoci barmským uprchlíkům v České republice
- realizace rozvojových projektů určených lidem v Barmě

Společnost neprovozuje žádnou vedlejší hospodářskou činnost.

b)

Zakladatelé: Christoph Amthor, dat. nar. 14.06.1971  
Praha 7, Veverkova 731/19, PSČ 170 00  
Sabe Soe, dat.nar. 4.2.1969  
Praha 7, Veverkova 731/19, PSČ 170 00

c)

Účetní období: 1.1.2009 až 31.12.2009  
Druh závěrky: řádná, ke dni 31.12.2009  
Způsob sestavení: v plném rozsahu  
Okamžik sestavení závěrky: 30.5.2010



Hospodaření účetní jednotky je upraveno zákonem č. 248/1995 Sb., o obecně prospěšných společnostech. Účetní jednotka vede účetnictví podle předpisů platných pro tuto právní formu účetní jednotky, tj. zejména podle zákona č. 563/1991 Sb. o účetnictví, vyhlášky č. 504/2002 Sb. a Českých účetních standardů pro účetní jednotky, které účtují podle vyhlášky č. 504/2002 Sb. Účetní jednotka se neochýlí od metod a postupů uvedených v příslušných předpisech. Účetní závěrka byla sestavena v plném rozsahu

d)

Mezi rohovým dnem a okamžikem sestavení účetní závěrky nenastaly skutečnosti, které by měnily pohled na stav nebo finanční situaci společnosti.

e)

V účetnictví je pro cizí měny používán denní kurz ČNB, majetek a závazky v cizí měně byly k rozvahovému dni přepočteny kurzem ČNB k tomuto dni.

f)

Společnost nemá podíl v žádné jiné účetní jednotce.

g)

Společnost nemá splatné závazky na pojistném na všeobecné zdravotní pojištění, na pojistném na sociální zabezpečení a na příspěvku na státní politiku zaměstnanosti, ani nemá žádné splatné závazky evidované u finančních a celních orgánů.

h) až k)

Společnost nevlastní žádný dlouhodobý majetek, ani nepořizuje žádný majetek formou finančního leasingu.

Společnost neměla k rozvahovému dni žádné pohledávky či závazky po splatnosti.

Společnost nemá žádný majetek ani závazky nevedené v účetnictví, neposkytla ani nepřijala žádná ručení a záruky.

l)

Výsledek hospodaření tohoto období činí 179 204,33 Kč a je zcela vytvořen v hlavní činnosti.

Výnosy (Kč):

z vlastní činnosti	271 490,94
příspěvky a dary	809 012,70
provozní dotace z SR	1 891 804,00
<i>Celkem</i>	<i>2 972 307,64</i>

Náklady (Kč)

na vlastní správu	6 496,00
na o.p. činnosti	2 786 607,31
<i>Celkem</i>	<i>2 793 103,31</i>

Výsledek hospodaření 179 204,33

Příspěvky a dary a provozní dotace ze SR nejsou předmětem daně z příjmů.

Výnosy z vlastní činnosti, které jsou předmětem daně, činí 262 909 Kč a přiřazené náklady 116 288 Kč, základ daně tedy činí 146 621 Kč. Bylo uplatněno snížení základu daně podle §20 odst.7 zákona o daních z příjmů ve výši 145 621 Kč, takže výsledná daň z příjmů činí 0,-Kč.

Vzniklá úspora na dani činí 29 125,-Kč. Prostředky získané takto dosaženou úsporou daňové povinnosti je třeba ve 3 bezprostředně následujících zdaňovacích obdobích použít ke krytí nákladů souvisejících s činnostmi, z nichž získané příjmy nejsou předmětem daně.





m) až p)

Účetní jednotka měla zaměstnance v pracovním poměru, průměrný přepočtený stav zaměstnanců za období činil 2,219.

Žádný zaměstnanec nebyl členem statutárního nebo kontrolního orgánu.

Společnost nevyplácela žádné odměny členům statutárních či jiných orgánů, nebyly jim poskytnuté žádné půjčky či záruky, nebyly s nimi uzavřeny žádné obchodní smlouvy.

q)

Finanční majetek společnosti je pouze krátkodobý, jeho oceňování nemá významný vliv na současnou či budoucí daňovou povinnost.

r), s)

Daň z příjmů za období činí 0,-Kč, zálohy na tuto daň nebyly placeny.

t)

Účetní jednotka si není vědoma žádných okolností, které by nevyplývaly z účetních výkazů a této přílohy a které by ovlivnily pohled na účetní jednotku.

u)

Přijaté dary v roce 2009:

493 006,-Kč	Nadace rozvoje občanské společnosti, grant na projekt společnosti
100 360,-Kč	Euro Burma office,
215 647,-Kč	ostatní dárci,
809 013,-Kč	celkem

v)

Veřejné sbírky pořádané dle zákona č. 117/2001 Sb.

Jednotka pořádá veřejnou sbírku Pomozme Barmáncům, oznámení o konání veřejné sbírky bylo přijato dne 13. července 2009 Magistrátem hlavního města Prahy.

Výnos sbírky v roce 2009 činil 122 860,-Kč.

w)

Výsledek hospodaření minulého období (2008) 122 038,52Kč byl zcela převeden do rezervního fondu, což je v souladu s §17 zákona č.248/1995 Sb. o obecně prospěšných společnostech.

Sestavil: RNDr. Václav Šrámek

V Praze dne 30.5.2010

Za účetní jednotku: *Richard Witz*

**BURMA CENTER PRAGUE, o.p.s.**  
Jirskova 287/10, 134 00 Praha 4  
Česká republika  
www.burmacenter.org  
info@burmacenter.org  
IČO: 275 95 323  
DIČ: CZ27595323

